

ONTWIKKELING BINNENSTAD

Dorps Hilversum komt niet uit de verf

Reactie op het ontwikkelingsplan voor de binnenstad van Hilversum
van de Stichting Hilversum, Pas Op!
en de Hilversumse historische kring "Albertus Perk"

Inleiding

De besturen van de Stichting "Hilversum, Pas Op!" en de Hilversumse Historische Kring "Albertus Perk" zijn verheugd met de verschijning van het Ontwikkelingsplan voor de Binnenstad en van de Nota van Aanbieding van het College van Burgemeester en Wethouders van de gemeente Hilversum.

Uitgangspunt was het gemeenteraadsbesluit d.d. 8 maart 1990. Reeds op 8 mei 1991 is een besluit genomen omtrent de inrichting van het stationsgebied en in de zomer van 1992 konden we het resultaat van de opknopbeurt van de Leeuwenstraat aanschouwen.

En nu ligt dan het rapport "Binnenstad beter in beeld" ter beoordeling voor ons. De verantwoordelijke bestuurders komt de lof toe geprobeerde te hebben om een plan te presenteren waarin een aantal problemen in samenhang wordt aangepakt.

Positieve elementen in het rapport

We hebben de plannen bekeken vanuit historisch perspectief. Vanuit dit gezichtspunt zijn wij in grote lijnen positief over de aanpak van de verblijfsgebieden Groest en Kerkbrink.

Ook ondersteunen we de poging om de auto uit de binnenstad te weren en aan de randen ervan op te vangen in parkeergarages. We menen tevens dat het weren van het doorgaande verkeer veel positieve kanten heeft en met name goede mogelijkheden biedt om zowel losstaande historische bebouwing alsmede ensembles te beschermen.

Met genoegen hebben we geconstateerd dat het rapport niet langer het begrippenpaar 'dorpstad' als een tegenstelling naar voren brengt, maar aangeeft dat de Hilversumse binnenstad beide kenmerken harmonisch moet verenigen.

De intentie en de richting van de plannen zijn

naar ons oordeel goed, al zijn op onderdelen verfijningen en verbeteringen van het plan denkbaar.

Het historisch kader: dorp en stad

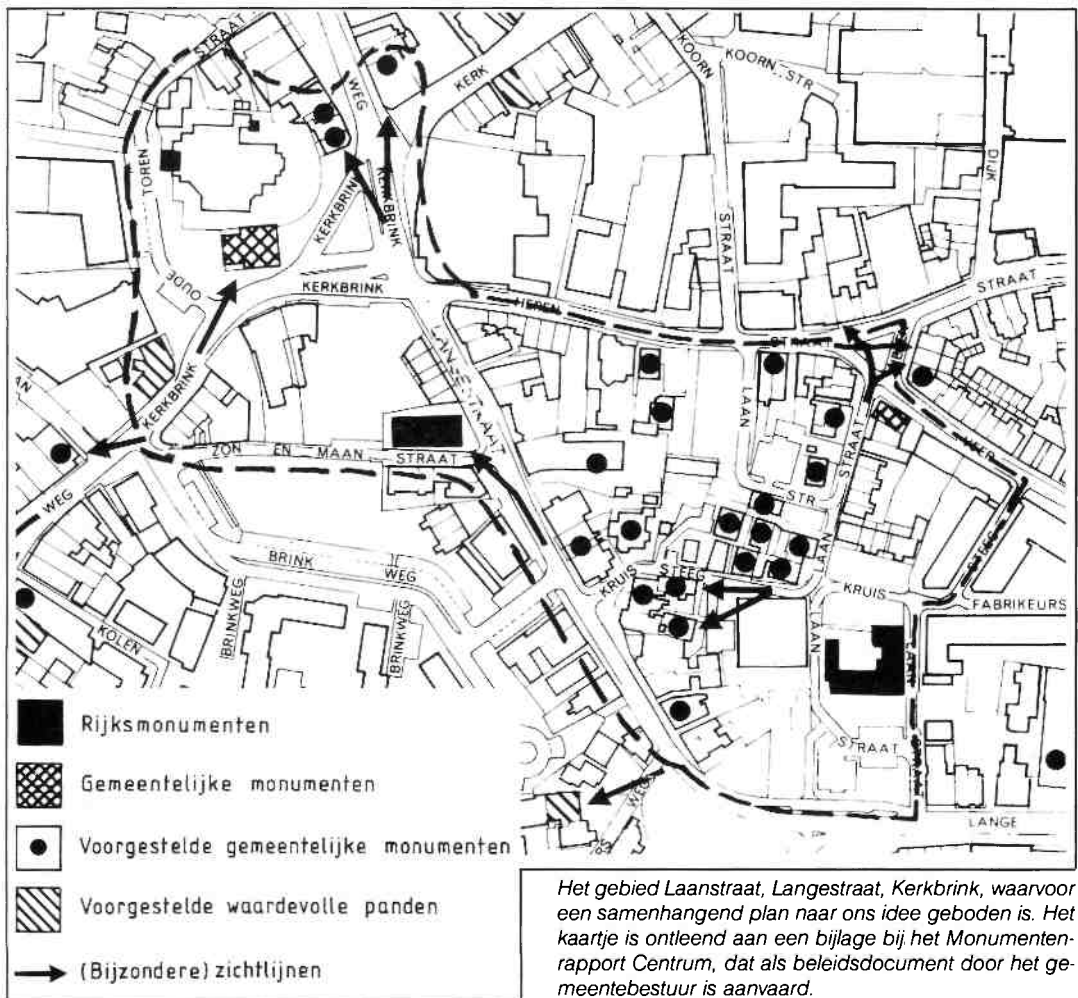
Hierboven hebben we al gesteld dat we de plannen vooral op de historische merites hebben bekeken. We zien knelpunten en we hebben kritiek, zonder dat we in alle gevallen een pasklare oplossing kunnen bieden.

We weten ons in onze opvattingen gesteund door een groot deel van de Hilversumse bevolking, die niet alleen sympathiseert met ons werk maar dat ook tot uitdrukking brengt in een bijna onstuimige groei van het ledenbestand van de historische kring. Wij verklaren dat als een ondersteuning van ons streven om ons in te zetten voor het weinige dat ons van het oude Hilversum nog rest, maar waarvoor we ons niettemin volledig inzetten. En dat in de overtuiging dat een stad die zijn verleden niet respecteert geen toekomst heeft.

Dat brengt ons op de grote lijn van het rapport. Hoewel de stad-dorp kwestie niet langer als een tegenstelling wordt gezien, wil dat niet zeggen dat dat element goed is uitgewerkt. Het tegendeel is naar ons oordeel het geval.

Het stedelijke element is in het rapport geconcretiseerd in de aanpak van het Stationsgebied en de ruimte rond Gooiland. Dit onderdeel is ruim belicht.

Het dorpse element en met name de gebieden van Kerkbrink/Laanstraat en de Biersteeg zijn daarentegen in de plannen onderbelicht. Wat de Kerkbrink/Laanstraat betreft staan wij open voor de mogelijkheid dat dit deels veroorzaakt is door de late beslissing om een verkeersknip in de Langestraat te maken, die nieuwe mogelijkheden biedt voor herinrichting van het betreffende gebied. Voor dit gebied bepleiten we



Het gebied Laanstraat, Langestraat, Kerkbrink, waarvoor een samenhangend plan naar ons idee geboden is. Het kaartje is ontleend aan een bijlage bij het Monumentenrapport Centrum, dat als beleidsdocument door het gemeentebestuur is aanvaard.

daarom planvorming waarbij zorg voor de historische monumentale panden samen gaat met een in schaal en vorm aangepaste nieuwbouw en die ook aan de verdere inrichting recht doet aan dit stukje 'dorps Hilversum'.

Hoewel de nota van aanbieding suggereert dat gebruik is gemaakt van het recent verschenen monumentenrapport voor het Centrum, is daarvan niets terug te vinden in de voorgestelde plannen. In dat rapport is een veertigtal panden als beschermenswaard opgenomen en als uitgangspunt voor beleid door B&W aanvaard. Het is droef om te constateren dat bij de planning een aantal monumentale panden – zonder enige toelichting of motivering – het veld moet ruimen voor nieuwbouw. We wijzen op het pand

Veerstraat 3, Groest 116. Een pand dat zowel sociaal- als architectuurhistorisch grote waarde heeft en bovendien beeldbepalend is voor het dorps element in de bebouwing van de Groest. Datzelfde geldt voor de als waardevol aangemerkte panden op de kop van Bussumerstraat en Naarderstraat en het eveneens waardevolle ensemble aan de Bussumerstraat, hoek Oude Doelenstraat bij het Wagenmakersplein. Wat heeft rapportage door de Monumentencommissie voor zin als de resultaten van veel werk en overleg zo luchtig terzijde worden geschoven?

Dorp en stad in de Langestraat
 Hetzelfde gebrek aan visie over de vereniging van stad en dorp zien we terug in de voorgestel-

de plannen tot afronding van de Langestraat ter hoogte van de *Jonghe Graef van Buuren*.

In het rapport op pagina 10 wordt de Langestraat voorzover liggend tussen de Laanstraat en de Kerkbrink als stadsstraat met stenen karakter en gesloten gevelwanden aangemerkt. Voor dit deel van de Langestraat zijn we het daarmee beslist oneens. We denken dat dit uitgangspunt door het aanbrengen van de verkeers-knip bovendien achterhaald is.

De lange gevelwand als afsluiting van de Neuweg past daarbij niet in het Hilversumse straatbeeld, dat van oudsher overwegend wordt gekenmerkt door kopgevels. Maar er is nog meer op deze 'oplossing' af te dingen.

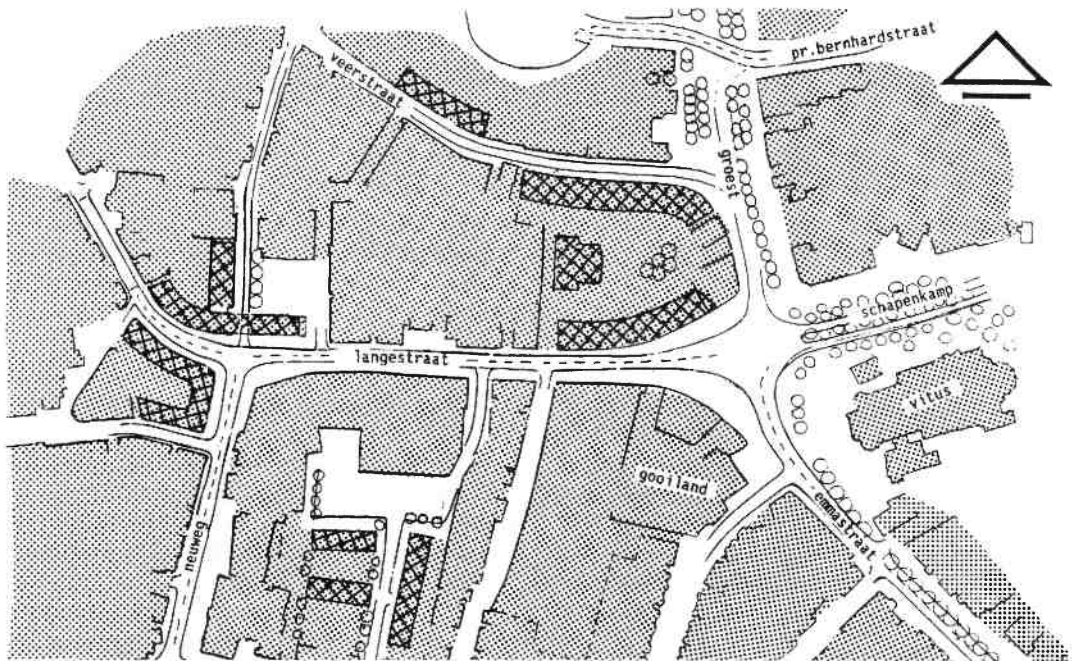
We menen dat het voorgestelde pand (ondanks de onderdoorgang) zowel visueel als fysiek de Laanstraatbuurt afsluit van de Neuweg. Dat is historisch gezien te verwerpen, omdat radialen als de Neuweg de verbinding met de kern

vormen en veelal uitmonden op de brinken. Die mogelijkheid tot aansluiting via de Laanstraat op het brinkje Herenstraat/Veerstraat wordt door de voorgestelde gevelwand min of meer om zeep geholpen en is als oplossing dus on-Hilversums.

De Neuweg is een belangrijke entree vanuit Hilversum-zuid en met name voor voetgangers en fietsers, zoals het rapport dat ook zelf aangeeft op pagina 15. De Laanstraat is de 'rode loper' die een groot potentieel aan kopers vanuit de zuidwesthoek van Hilversum moet gaan verwerken.

De verbinding met de binnenstad via de historische buurt van de Laanstraat is derhalve ook van groot commercieel belang voor het winkelapparaat en dit aspect vinden we onvoldoende uitgewerkt in het rapport.

Kortom, een gesloten gevelwand op dit punt van de Langestraat achten wij onverantwoord. We pleiten voor een oplossing waarbij dwingen



afbeelding: Gooiland en omgeving

In het ontwikkelingsplan van de gemeente is de Langestraat tussen Kruissteeg en Ruitersweg niet meer voor doorgaand autoverkeer, maar alleen voor fietsers en bussen toegankelijk in twee richtingen. Het verblijfs- en woonklimaat zal daardoor verbeteren en er komt minder verkeer over het plein voor Gooiland en de St. Vitus.

Er komt nieuwe woningbouw aan de kop van de Neuweg, hoek Langestraat. In het plan Langestraat-Wereld

winkel zijn 38 nieuwe wooneenheden gepland.

In het blok Langestraat-Groest-Veerstraat moeten 65 nieuwe woningen verrijzen. Het voorgestelde gemeentelijke monument Groest 116, Veerstraat 3 moet daarvoor het veld ruimen.

De parkeergarage Hilverstshof krijgt een nieuwe opgang vanaf de Pr. Bernhardstraat die via een lus vlak langs het monument Groest 104-108 moet gaan lopen.



Het brinkje bij de Veerstraat hoek Groest, met pomp. Gefotografeerd tijdens de zeer koude januarimaand in 1929. Links het fabrikeurshuis Groest 116, dat met het aansluitende pand Veerstraat 3 door de Monumentencommissie in 1990 is voorgesteld als gemeentelijk monument. Bij het binnenstadsplan dreigt dit pand in de verdrinking te komen (Foto: collectie Goois Museum).

de horizontale belijning wordt vermeden, gebruik wordt gemaakt van hellende daken en rekening wordt gehouden met oude rooilijn- en kavelpatronen. Een oplossing waarbij de verbinding Neuweg-Laanstraat ook fysiek doorloopt. We hebben geen bezwaar tegen bebouwing voor de Jonghe Graef van Buuren, maar waarschuwen voor een te hoge en massieve bebouwing die het terras van die uitspanning letterlijk in de schaduw stelt. De maquette op pag. 32 van het rapport geeft daarvan een te zonnig en dus misleidend beeld. Die massieve bebouwing is ook strijdig met het dorpse karakter dat naar ons oordeel dit deel van de Langestraat moet ademen.

Historische bebouwing Laanstraat

Het bovenstaande kan niet los worden gezien van de ontwikkeling van de Laanstraatbuurt. Hoewel niet expliciet uitgewerkt wordt op bladzij 5 van het 'binnenstadsplan' dit stukje aangeduid met het 'Oude dorp'. Dit geeft ons als historische vereniging "Albertus Perk" en de Stichting "Hil-

versum, Pas Op!" moed voor de toekomst. De landelijk groeiende aandacht voor het verleden kan ook in Hilversum reliëf krijgen als hier gekozen wordt voor het herstel van historische bebouwing en kleinschalige nieuwbouw.

Inmiddels vindt er tussen de gemeente Hilversum en de Stichting "Hilversum, Pas Op!" informatief en informeel overleg plaats over de nog aanwezige oude bebouwing aan de Laanstraat en de Kruissteeg. Dit aan de hand van een gedetailleerde maquette, die op 12 september j.l. op het symposium over de binnenstad werd gepresenteerd.

Het behoeft geen betoog dat wij er zeer grote waarde aan hechten als dit stukje 'dorps Hilversum' in de plannen voor de verbetering van de binnenstad zou worden opgenomen.

We bepleiten een aanpak van dit gebied in samenhang met de winkelgebieden van Kerkstraat en Kerkbrink.

Voor een te verwachten onrendabele top in het Laanstraat-plan dient de gemeente naar ons oordeel financiële ruimte te scheppen.

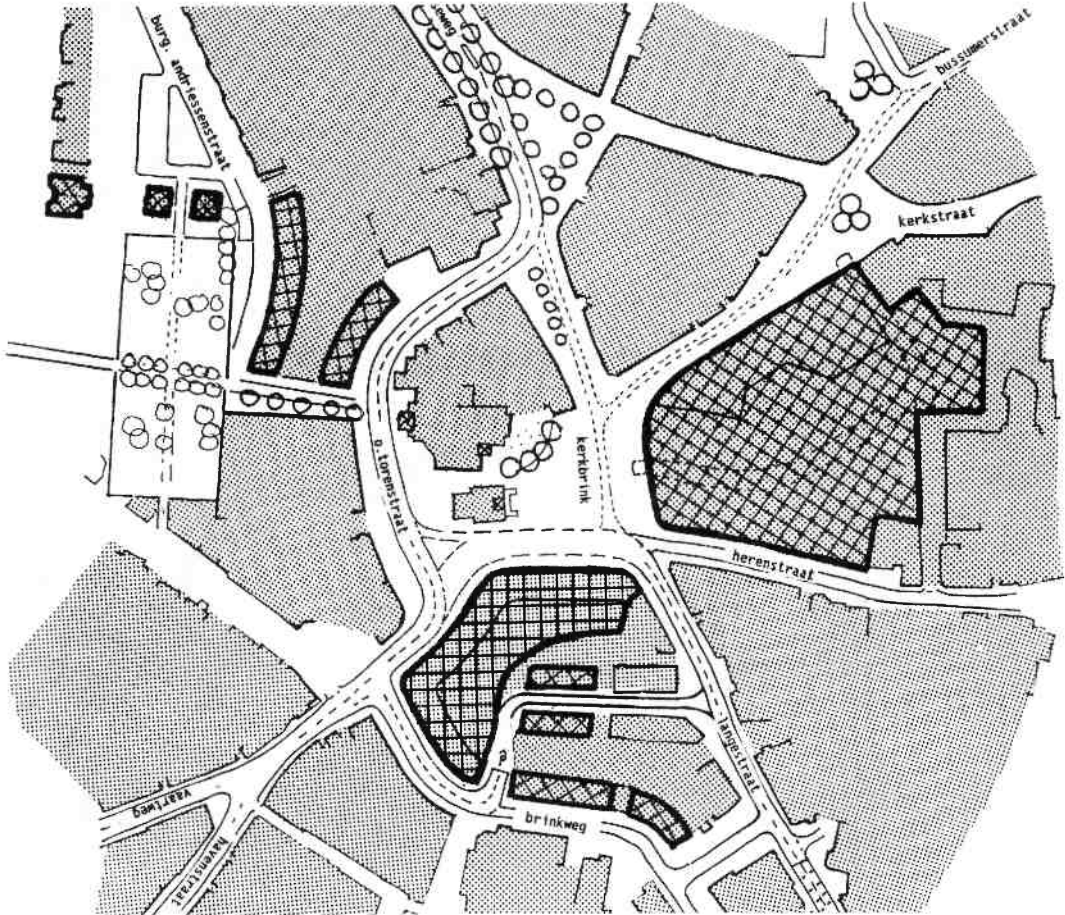
den is gekozen voor een 'knip' in de Langestraat als eerste stap in de richting van een sectorenmodel. Een goede oplossing naar het ons voorkomt die onder meer goede perspectieven biedt voor de hierboven genoemde koppeling van de historische Kerkbrink met het Laanstraatgebied.

Wij steunen dus de gedachte van het sectorenmodel. De oplossingen voor de aan- en afvoer van het autoverkeer van buiten de stad zijn

niet eenvoudig, maar we menen dat met gebruikmaking van de historische radialen bepaalde oplossingen zich opdringen.

Kerkbrink met Hof van Holland

We zijn heel content met het plan om de Kerkbrink verkeersluw te maken. We hebben daar al jaren voor gepleit, onder meer in onze 'Visie op de stedenbouwkundige ontwikkeling van Hilver-



afbeelding: Kerkbrink en omgeving

In het ontwikkelingsplan van de gemeente wordt de Kerkbrink weer een verblijfsplein. Tevens een entreegebied voor de rest van de binnenstad met het nieuw te bouwen winkelcentrum op de plaats van Hof van Holland, waarvan het hoteldeel naar het Stationsgebied verhuist. Ook aan de zuidzijde van het plein moet een groot project van woningen en winkels verrijzen, met een parkeergarage voor 400 auto's.

Het verkeer wordt voor het grootste deel van het plein geweerd. Alleen de bus maakt een lus via de Langestraat die voor verder verkeer wordt afgesloten. Deze 'knip' in de

ringweg moet een deel van het verkeer afleiden. De Oude Torenstraat wordt de verbinding tussen 's-Gravelandseweg en Vaartweg. Een aantal woningen zal daartoe voor nieuwbouw plaats moeten maken.

De verbinding tussen de Burg. Andriessenstraat en de PC. Hooftweg verdwijnt. Daar worden drie villa's gebouwd. Op de plaats van de voormalige fabriek van Bredemeijer wordt de flatbouw van de Burg. Andriessenstraat voortgezet.

De Oude Begraafplaats zal na een opknappbeurt een park worden.

sum' van 1990 en het is verheugend dat deze wens lijkt te worden vervuld.

We kunnen leven met het verdwijnen van het huidige Hof van Holland. We vinden het gebouw in zijn huidige vorm niet heel waardevol. Wel hechten we aan het historische karakter van de uitspanning, een woord dat ons herinnert aan de goede oudetijd toen paarden werden uit- of ingespannen, waar de diligence van Buwalda vertrok en waar vermoeide reizigers rust vonden. Dat element zouden we heel graag in ere houden.

We bepleiten hier hoogkwalitatieve architectuur, aangepast aan de historische bebouwing van het plein. Om een paar elementen te noemen: geen grote gesloten wanden; spelen met de rooilijnen; afwisseling in nokhoogten; aandacht voor detail en variatie en aansluiting bij de menselijke maat. (Hier werd in de reactie verwezen naar een nota van de Bond Heemschut uit 1979, waarin de problemen van nieuwbouw in een historische omgeving worden belicht en suggesties voor aangepaste bouw worden gegeven. Deze nota werd aan de gemeenteraadsleden overhandigd. Red.)

Verder zouden wij graag zien dat de entree van het nieuwe winkelcentrum wordt gekoppeld aan een terras van een uitspanning met de oorspronkelijke naam: Hof van Holland.

We blijven kritisch t.a.v. de nieuwbouw in het huidige gat aan de zuidzijde van de Kerkbrink. In onze 'visie' van februari 1990 waarschuwden we voor het probleem dat zou ontstaan door op die plek een veel te hoog gebouw te zetten, dat letterlijk zijn schaduw over de Kerkbrink zou wer-

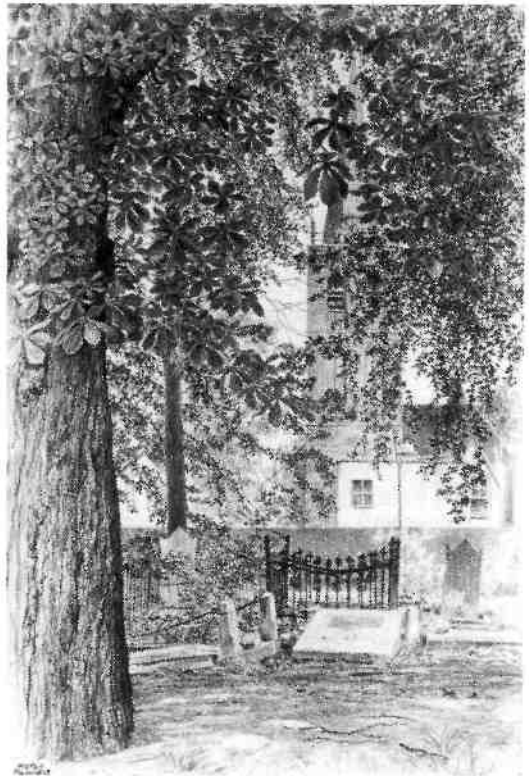
pen. De partijen in de Gemeenteraad hebben die waarschuwing ter harte genomen en er bijna unaniem voor gezorgd dat die plannen werden afgeblazen. We zijn zeer benieuwd naar het nieuwe ontwerp en zullen opnieuw aan de bel trekken als daar aanleiding voor is. Een verkeersluw plein als ontmoetingsplaats kan het niet zonder zon stellen!

De Historische Kring zou graag nog eens de historische waarde van de nog steeds bestaande Spijkerpandjes willen benadrukken. Er zijn voorbeelden van steden waar een dergelijke historische bebouwing in een modernere gevelwand is opgenomen. Is een dergelijke creatieve oplossing ook niet voor de Kerkbrink te bedenken?

Om de leefbaarheid van het plein te vergroten verdient het overweging om het gebied tussen de kerk en het Goois Museum open te maken, ook als doorgang naar de groene wandelroute die de Kerkstraat via de begraafplaats verbindt met het Corversbos.



De spijkerpandjes aan de Kerkbrink zouden in oude luister kunnen worden hersteld en opgenomen in een meer eigentijdse gevel.



De begraafplaats 'Gedenck te sterven' kan een goede verbinding worden van de binnenstad naar het Corversbos.

Begraafplaats Gedenck te Sterven

Aansluitend aan de Kerkbrink ligt een uniek stukje van Hilversum, de begraafplaats 'Gedenck te sterven'. Voorzover wij weten de tweede begraafplaats in Nederland buiten het terrein van de kerk. Sinds 1943 wordt er niet meer begraven en de functie is gaandeweg veranderd in speel- en poepveld voor honden.

We hebben ons ingespannen om het terrein op te knappen en in oude luister te herzien, met respect voor de doden die daar begraven zijn waaronder een aantal prominente Hilversummers.

De geplande doorgangen naar de Burg. Andriessenstraat en PC. Hoofweg hebben onze instemming. Vooral de laatste biedt een verbinding via de Peerlkamplaan met het Corversbos. Een unieke groene long en een zeer bijzondere wandelroute in Hilversum.

Veel zorg behoeft de verbinding tussen de Kerkbrink over de Oude Torenstraat met de Begraafplaats. De huidige nauwe doorgang zou naar ons idee moeten worden verbreed en van een dubbele bomenrij worden voorzien, dit in aansluiting op de dubbele bomenrij van de begraafplaats. De nieuwe bebouwing van de Oude Torenstraat en het vervolg van de Burg. Andriessenstraat op het voormalige Bredemeijer-terrein zou vanaf de doorgang naar de begraafplaats terrasvormig kunnen oplopen om een betere aansluiting met de bomenrij te vormen.

Ten aanzien van de nieuw geplande bebouwing aan de noordzijde van de begraafplaats zouden wij het betreuren als de zichttas op de Raadhuisstoren verloren ging. De ligging van de twee villa's gescheiden door een wandelweg vanaf de begraafplaats, lijkt ons niet zonder problemen. Gezien de ligging aan de enige onbebouwde zijde van de begraafplaats bepleiten we toparchitectuur van bescheiden afmeting.

Historische bebouwing aan de Groest

Zoals boven al vermeld menen we dat het onaanvaardbaar is dat het pand Groest 116, Veerstraat 3 zou verdwijnen.

Ook over het pand Groest 104-108 maken we ons zorgen. De geplande rijweg vanaf de Prins Bernhardstraat naar de nieuwe oprit van de Hilvertshof wringt zich met een bocht tussen het dichtbijgelegen winkelpand op de hoek van de



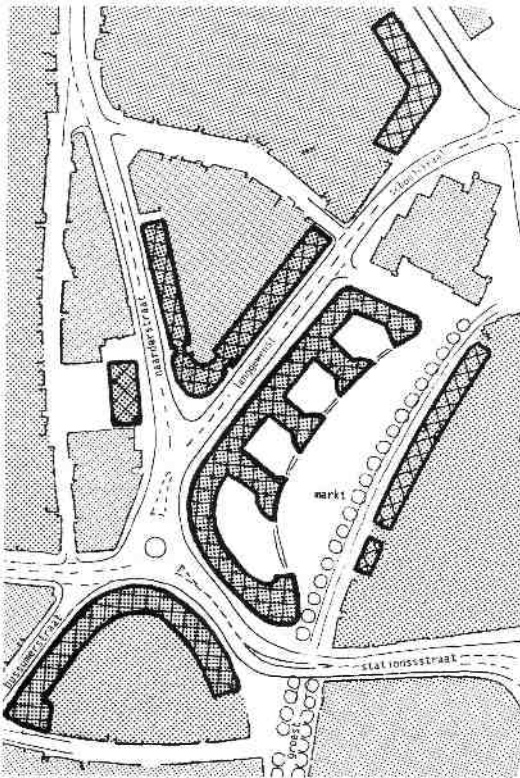
Het gemeentelijk monument Groest 104-108 (bakermat van NSF en Hilversumse omroep) dreigt door de verbinding Pr Bernhardstraat – Hilvertshof in de verdrukking te komen.

Herenstraat en dit pand. Ongelukkig omdat het hier een gemeentelijk monument betreft dat tamelijk in de verdrukking komt. Een plek met grote historische betekenis, al was het alleen maar omdat hier de bakermat van de NSF en dus indirect het ontstaan van Hilversum als omroepstad ligt. Daar zijn we dus niet gelukkig mee.

Accoord onder voorbehoud

We onderkennen positieve elementen in het ontwikkelingsplan voor de binnenstad. Toch willen we onze instemming verbinden aan de realisering van een aantal voorwaarden. Deze voorwaarden worden in de volgende conclusies en voorstellen samengevat:

1. Hoewel de begrippen dorp-stad niet langer als een tegenstelling worden gezien maar als elkaar aanvullende begrippen, vinden we op onderdelen het plan onvoldoende uitgewerkt. We menen dat de stedelijke elementen (gebieden rond Station en rond Gooiland) ruimschoots zijn belicht in het rapport maar de dorpse elementen onvoldoende zijn uitgewerkt. We pleiten met name voor een geïntegreerde aanpak van het gebied tussen Kerkbrink, Langestraat en Laanstraat. Dit behelst concreet het herstel van historische monumenten en daarbij aangepaste nieuwbouw. Gevoegd bij een zorgvuldig herinrichtingsplan kan dit tot nieuwe schoonheid leiden. Het aldus herstelde gebied is bovendien aantrekkelijk als entree tot het daarachtergelegen winkelgebied.
2. De 'rode loper' Neuweg-winkelgebied via de Laanstraat zou nog aan waarde winnen als de voorgestelde gevelwand aan de Langestraat tegenover de Neuweg een meer open en daardoor uitnodigend karakter zou krijgen en die daardoor ook meer aan zou sluiten bij het kleinschalige historische karakter van het achterliggende gebied.



afbeelding: Station en omgeving (rechts)

In het plan voor de binnenstad wordt het stationsgebied ingrijpend gewijzig. Een brede promenade naar de Leeuwenstraat wordt gemarkeerd door een nieuw gebouw aan de noordzijde van het Stationsplein met een zeer forse toren op de zichtassen van de Stationsstraat en de Koninginneweg. De ingang van de GAK-garage ter plekke wordt verplaatst naar de zuidzijde. Aan die zijde komen ook nieuwe kantoren en een hotel.

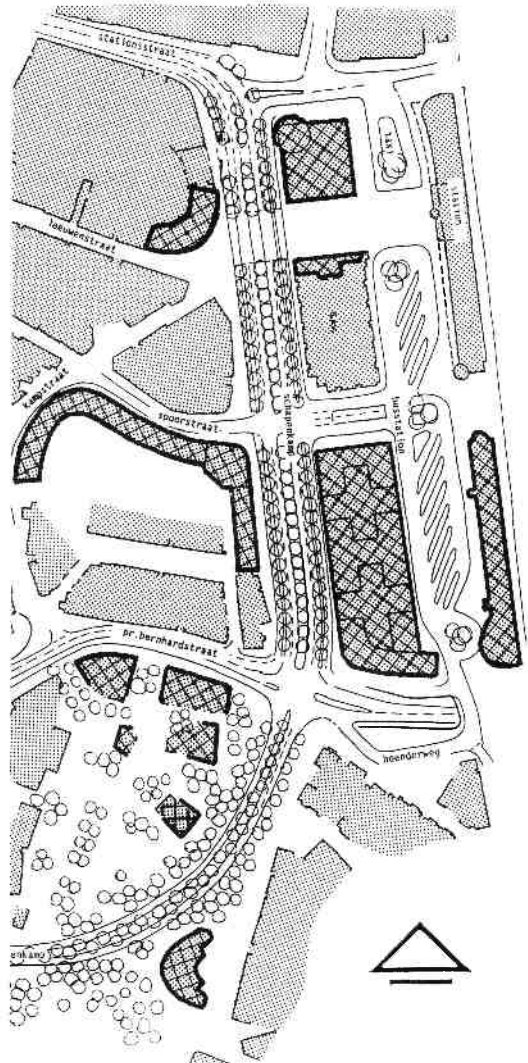
De Leeuwenstraat, die inmiddels opnieuw is ingericht, fungeert als 'rode loper' naar het vervolg van de binnenstad.

De bussen verdwijnen uit de Spoorstraat. Aan de Schapenkamp en verder door Spoorstraat en Kampstraat ontstaat nieuwe kantoor- en bedrijfsruimte, winkels, horecagelegenheid en 50 nieuwe woningen.

Als in de toekomst de Aloysiusmavo verdwijnt, dan ontstaat op de hoek Schapenkamp, Pr. Bernhardstraat een aantrekkelijke bouwlocatie. Men stelt zich voor een prijsvraag uit te schrijven voor een plan waarin woningen en park worden samengebracht.

afbeelding: Langgewenst en omgeving

In het ontwikkelingsplan van de gemeente wordt het Langgewenst voor een groot deel bebouwd en totaal nieuw ingericht. Er kunnen geen auto's meer parkeren. De woensdagmarkt zal voor een deel uit moeten wijken naar het aangrenzende gebied van de Groest. In het hele gebied moeten ongeveer 300 nieuwe woningen komen. Aan de Bussumerstraat en bij de bocht hoek Naarderstraat zal waardevolle bebouwing moeten verdwijnen. Dat geldt evenzeer voor de Gemeentewerf van Dudok aan het Langgewenst.



3. Hoewel gesuggereerd wordt dat met de bevindingen van de Monumentencommissie over de waardevolle bebouwing van de binnenstad rekening is gehouden, vinden we daarvan in het rapport niets terug. Het is te gek voor woorden dat een voorgesteld gemeentelijk monument zoals dat van Groest 116, Veerstraat 3 zomaar zou kunnen verdwijnen. Dat geldt ook voor de waardevolle bebouwing bij Naarderstraat/Bussumerstraat en de Oude Doelenstraat.
4. Het Laanstraatgebied biedt een unieke en laatste kans om een stukje 'oud-Hilversum' in ere te herstellen. Het door de stichting "Hilversum, Pas Op!" uitgewerkte plan biedt daarvoor goede mogelijkheden. Wij bepleiten meer samenhang met de aansluitende winkelgebied. Voor de te verwachten onrendabele top van het plan dient de gemeente naar ons oordeel financiële ruimte te scheppen.
5. Het straten- en wegenpatroon is wellicht het belangrijkste historische gegeven dat Hilversum rijk is. De binnenstadsring staat op gespannen voet met het historische radiale wegenpatroon van Hilversum. Mede hierom zijn we voor de invoering van een sectorenmodel. Dit concept maakt het onder meer mogelijk om de Kerkbrink met de historische Laanstraatbuurt te verbinden en daarbij ook het tussenliggende deel van de Langestraat te betrekken.
Voor een verdere ontwikkeling van het sectorenmodel lijken ons de historische radiale wegen oplossingen te bieden.
6. We vragen om een zorgvuldige aanpak van de Kerkbrink, zowel bij de vervanging van de terrasfunctie van Hof van Holland in combinatie met de entree van het nieuwe winkelcentrum als bij de invulling van 'het gat'.

- "Albertus Perk" pleit verder voor een ultieme poging om de historisch zeer belangrijke Spijkerpandjes op te nemen in een nieuwe gevelwand.
7. De wandelroute Kerkstraat-Corversbos via Kerkbrink en begraafplaats verdient een optimale verbinding. De opgang naar de begraafplaats vanaf de Oude Torenstraat dient te worden verbreed en voorzien van een dubbele bomenrij. Nieuwe bebouwing van de Oude Torenstraat en de Burg. Andriessenstraat dient aan dit idee te worden aangepast.
8. De zichtas vanaf de begraafplaats naar het Raadhuis moet behouden blijven.
9. We zijn niet gelukkig met de verbindingsweg naar de Hilvertshof die zeer nauw komt te liggen tegen het gemeentelijk monument Groest 104-108, de bakermat van de NSF en indirect het begin van Hilversum als omroepstad.
- 10 De problemen die rijzen bij bebouwing in een historische omgeving zijn onderkend in een nog steeds actuele nota van de Bond Heemschut uit 1979. We voegen deze nota als bijlage aan onze reactie toe. (om redenen van beschikbare ruimte niet in dit nummer van EP opgenomen, wel een bijlage van monumentale bebouwing en waardevolle panden die door de plannen gesloopt dreigen te worden of die onder druk komen te staan – red.)
11. Een stad die zijn verleden niet respecteert heeft geen toekomst.

Hilversum, 28 oktober 1992
namens de Stichting "Hilversum, Pas Op!"
Mr H.J.A.S. Swanenburg de Veye, voorzitter

namens de Hilversumse Historische
Kring "Albertus Perk"
Drs F.F.M. Repko, voorzitter

In de binnenstadsplannen wordt geen woord gerept over monumentale panden die het veld moeten ruimen of die onder druk komen te staan. Vandaar onderstaande opsomming, die (met uitzondering van de Spijkerpanden aan de Kerkbrink) werd ontleend aan het advies van de Monumentencommissie over het Centrum, dat in maart 1990 verscheen. Legenda voor onderstaande tabel: ○ = voorgedragen gem. monument; ■ = rijksmonument; ● = gem. monument; □ = onderdeel van ensemble; * = waardevol pand.

A. te slopen monumenten en waardevolle bebouwing

- | | |
|---|------------------------------------|
| * Bussumerstraat 1-3 | * □ Nieuwe Doelenstraat 39, 41, 45 |
| * □ Bussumerstraat 43a, 45 | * Oude Doelen 58 |
| * Groest 16-18 | * Spoorstraat 12-16 |
| * ○ Groest 116 | * ○ Veerstraat 3 |
| * Kerkbrink, Spijkerpanden, historisch belangrijk | * Veerstraat 7-7a, 9, 17,19 |
| * Naarderstraat 7 | * Zeedijk 32 (oeuvre Dudok) |

B. onder druk staande monumenten en waardevolle bebouwing

- | | |
|------------------------|---|
| Emmastraat 2 | rijksmonument, ivm. bebouwing Kapelstraat |
| Groest 29-31 | waardevol pand, ivm. bouwlokatie Spoorstraat |
| Groest 33-37 | voorgedragen gem. monument ivm. bouwlokatie Spoorstraat |
| Groest 69 | rijksmonument, ivm. voorbouw politiekantoor |
| Groest 104-108 | gem. monument, ivm. oprit Hilvertshof |
| Laanstraat 31-37 | rijksmonument, ivm. complex Langestraat |
| Langestraat 103 | rijksmonument, ivm. nieuwbouw Kerkbrink |
| Langgewenst | gemeentewerf Dudok, ivm. woningbouw |
| Naarderstraat 19-19a | waardevol pand |
| Zon- en Maanstraat 2-8 | rijksmonument, ivm. nieuwbouw Kerkbrink |