

GREPEN UIT DE GESCHIEDENIS VAN HET GEMEENTELIJK SPORTPARK

door P.J. de Gruijl

De directe aanleiding voor de plannen tot aanleg van het Gemeentelijk Sportpark aan de Soestdijkerstraatweg was het gebruik van de velden van de Hilversumse voetbalverenigingen voor de aanplant van aardappelen. In de laatste jaren van de Eerste Wereldoorlog was er – ook in Nederland – een voedseltekort omdat door de voortdurende duikbootoorlog geen voedsel per schip aangevoerd kon worden. De binnenlandse productie van voedselgewassen moest dus zo hoog mogelijk opgevoerd en elk beschikbaar stukje grond hieraan opgeofferd worden. Begin 1917 gingen de Hilversumse voetbalvelden onder de ploeg.

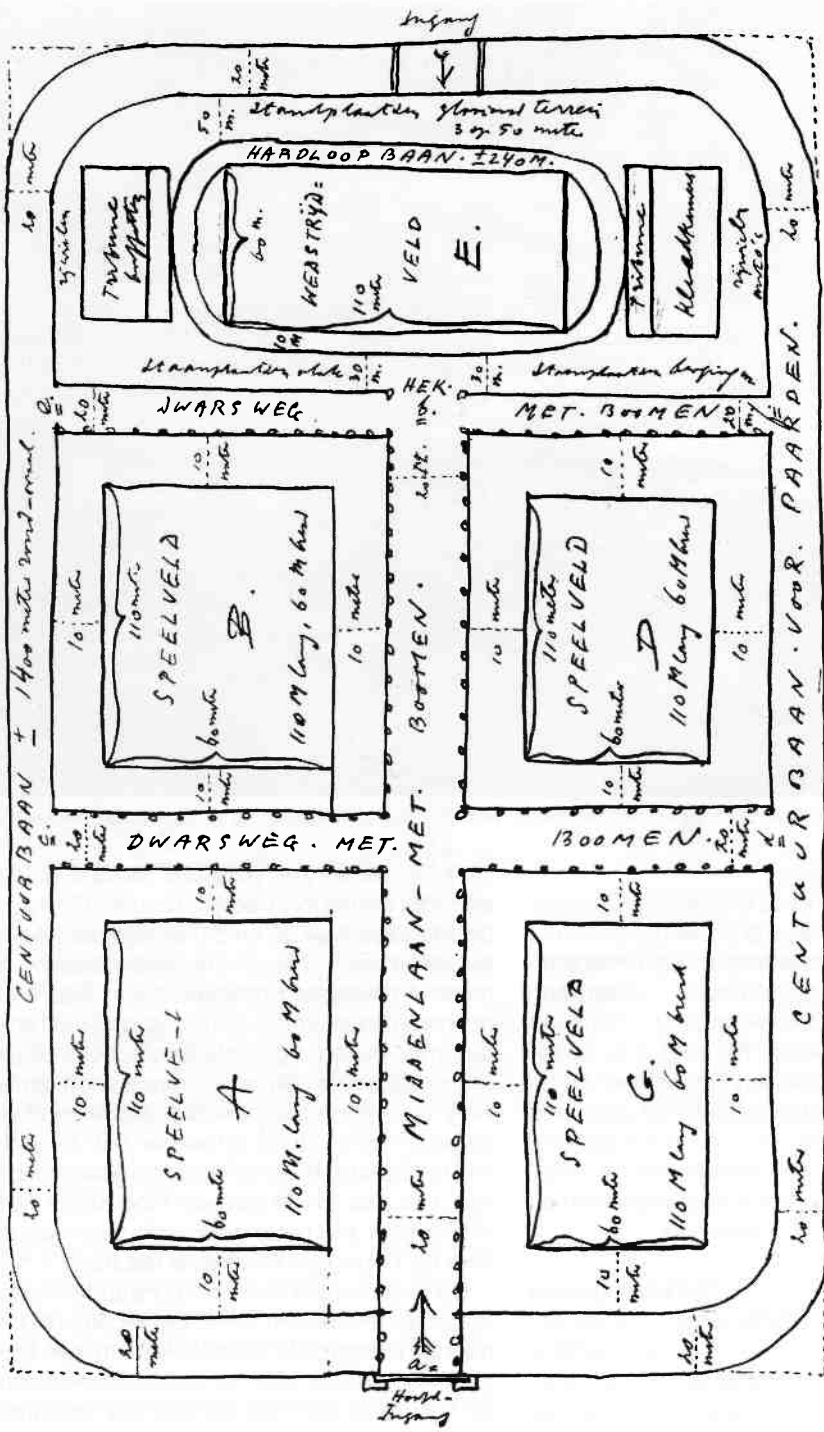
Een reactie van de (toen nog niet Koninklijke) Nederlandse Voetbalbond (NVB) liet niet lang op zich wachten. In een brief van 17 april 1917 aan het gemeentebestuur schreven zij: *... gehoord hebbende dat terreinen van 't Gooi, Hilversum en Victoria bestemd zijn voor de aanplant van voedingsmiddelen (aardappelen), erkennende dat de voedselvoorziening in de huidige omstandigheden eerste eisch is, heeft dit echter ten gevolge dat in Uw Gemeente onvoldoende terreinen voor de beoefening van sport beschikbaar zijn of op aannemelijke voorwaarden verkrijgbaar. Dat bovenbedoelde terreinen (ook later) ten gevolge van de plaats gehad hebbende bewerking van de grond in lange tijd niet geschikt zullen zijn voor sportbeoefening – dat hierdoor dus aan de sportbeoefening in Uw Gemeente een blijvend nadeel is berokkend, tenzij maatregelen genomen worden om dit nadeel door het beschikbaar stellen van andere terreinen te voorkomen...* De voetbalclubs FC Hilversum, HVV 't Gooi en HFC Victoria betuigden binnen twee weken hun adhesie met het initiatief van de NVB.

Uit het voorgaande mogen we overigens niet afleiden dat de gemeente Hilversum geen oog had voor de noden van de sporters. Sinds enige tijd circuleerden er plannen voor de aanleg van

een gemeentelijk sportpark. Dudok, als directeur van Publieke Werken, was een groot voorstander van goede gemeenschappelijke voorzieningen en een sportpark hoorde daar ook bij. Al een maand voordat de brief van de NVB op de deurmat lag, had hij advies gevraagd aan jhr. J. Feith, toentertijd een bekend (sport)journalist. Dudok wilde weten wat de algemene eisen t.a.v. de ligging, afmetingen en algemene inrichting van een dergelijk sportpark zouden moeten zijn. Op 22 mei 1917 adviseerde Feith een terrein ten oosten van de Utrechtseweg te gebruiken. Hij stelde voor een gebied van 500 bij 300 meter te reserveren voor de aanleg van vijf sportvelden, waarvan één het hoofdterrein moest worden voor speciaal gebruik. Publieke Werken kon zich hier geheel in vinden en stelde een voorlopig plan op.

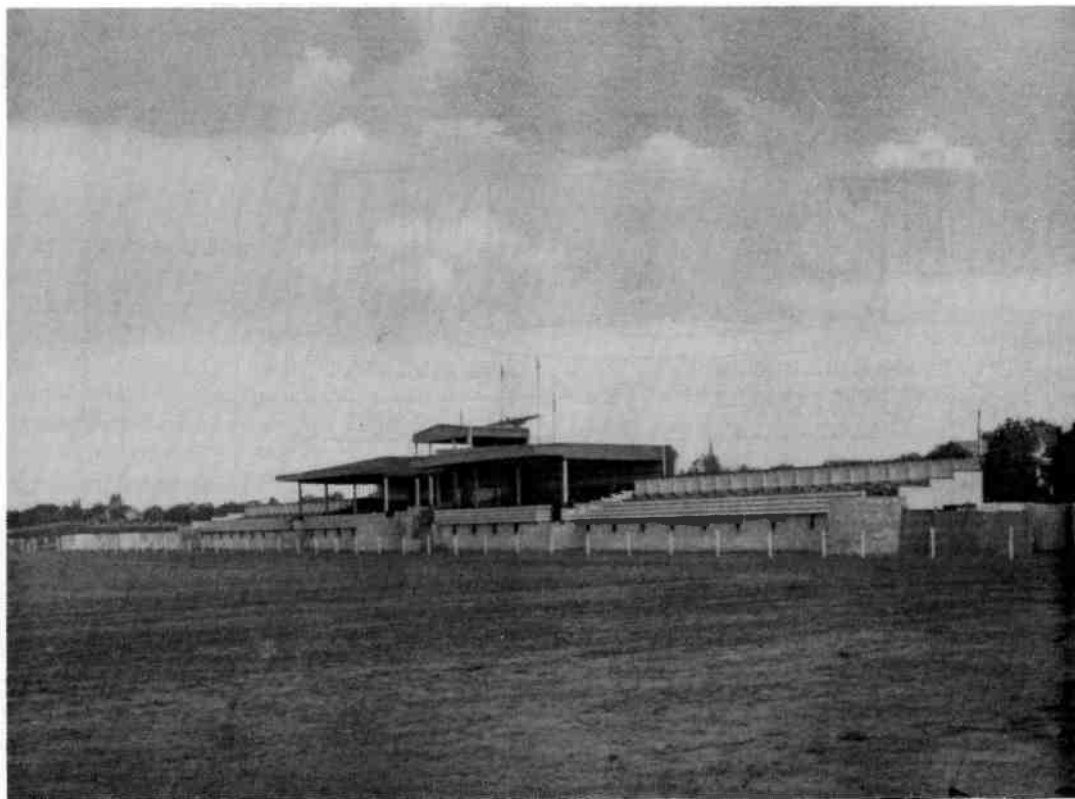
Een klein gedeelte van de grond was al in het bezit van de gemeente, maar het meeste was van Stad en Lande van Gooiland, de beheersvereniging van de oude Erfgooiersgronden. Stad en Lande stond er echter niet om bekend gemakkelijk afstand te doen van hun gronden. In augustus 1917 deed de Gemeente aan Stad en Lande het verzoek om verkoop of erfpacht voor de benodigde grond. Stad en Lande wilde wel akkoord gaan met een erfpacht voor 30 jaar maar stelde daarbij zeer vergaande nevenvoorwaarden. In oktober 1917 liet de Gemeente weten niet met de hoge eisen te kunnen instemmen en besloot de ligging van het geplande sportpark te wijzigen.

Eind mei 1918 schreef Dudok aan B&W dat de ligging definitief bepaald was, zodat de onderhandelingen met Stad en Lande hervat konden worden. Eind juni 1918 verklaarde Stad en Lande zich akkoord met de verhuur van 11 hectare voor een periode van 30 jaar. De huurprijs zou f 100,- per ha per jaar voor de eerste 15 jaar en f 125,- voor de laatste 15 jaar worden. De grond was gelegen tussen de spoorlijn naar Utrecht en



Schets van een sportterrein (met 4 speelvelden I van de Hilversummer Sportvereniging) mei '17 Jan Feith.

Afb. 1. Schets voor de indeling van een sportterrein te Hilversum door Jan Feith, 1917. (coll. Streekarchief)



Afb. 2. De tribune van het Sportpark ontworpen door W.M. Dudok, kort na de oplevering in 1921. (coll. Streekarchief)

de Soestdijkerstraatweg.

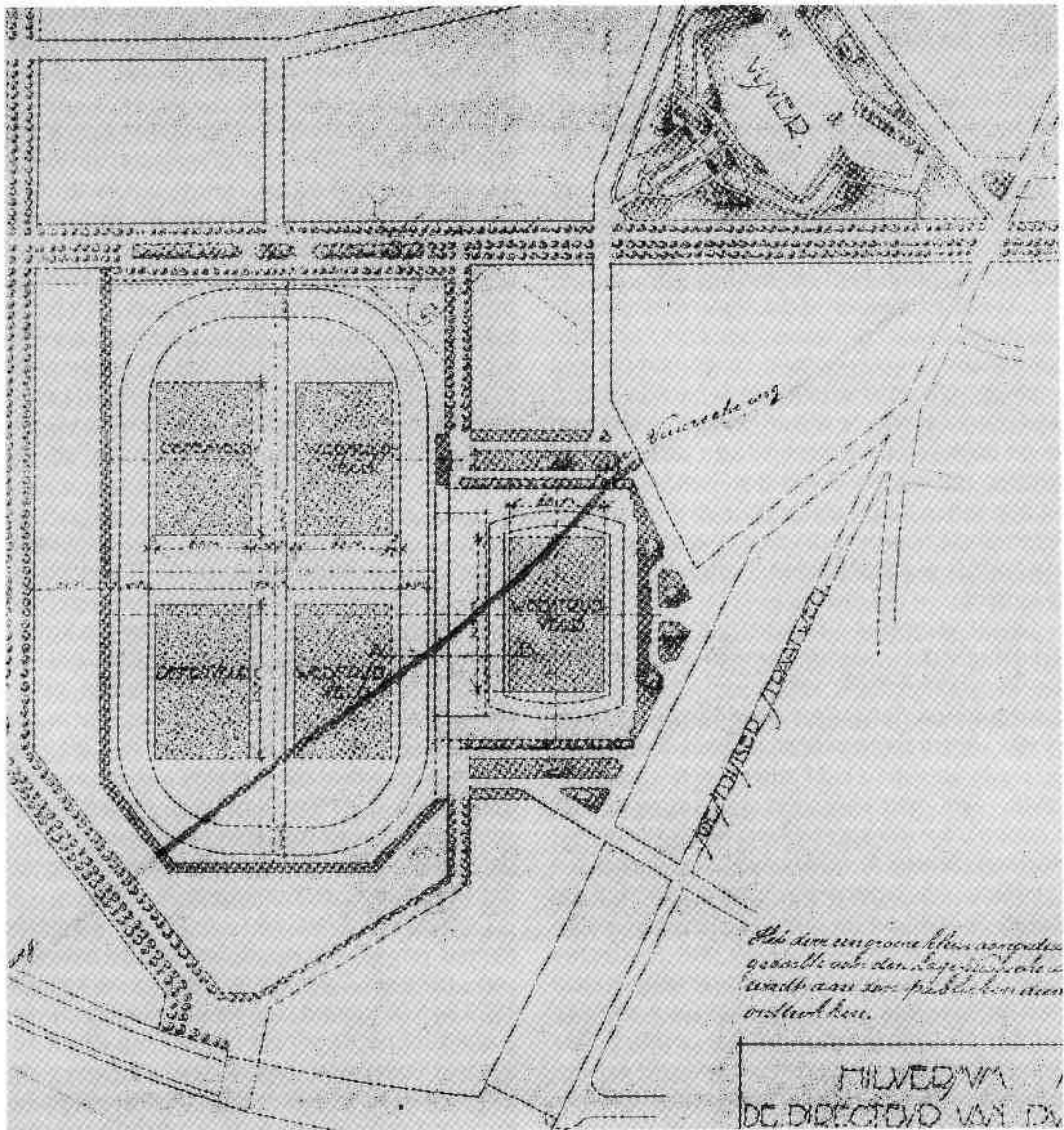
Op 16 april 1919 ging de Commissie Openbare Werken akkoord met het ontwerp van directeur Dudok van Publieke Werken. Op het achterterrein – om de vier velden heen – kwam een renbaan van bijna 1000 meter lang. Langs het hoofdveld een tribune om het veld af te sluiten van de Soestdijkerstraatweg. Tegenover die tribune moest een open tribune in de vorm van een amfitheater komen en rond het hoofdveld was een ruimte voor een atletiekbaan gepland. Onder de hoofdtribune was ruimte voor twee fietstallingen en twee kleedkamers.

De Raad spreekt

Op 29 april 1919 vergaderde de gemeenteraad over de eventuele aanleg van een Gemeentelijk Sportpark. Als men het verslag van die vergadering leest, krijgt men een goed beeld van de heersende – vaak tegenstrijdige – opvattingen in die jaren over sportbeoefening. Naast finan-

ciële bezwaren (het ging om 180.000 gulden, een voor die tijd fors bedrag) brachten enkele tegenstanders naar voren dat wedstrijdssport ... *tot excessen voert, die gevaren voor lichaam, karakter en huisgezin medebrengen*. Een ander noemde de verstoring van de zondagsrust en de daarmee gepaard gaande zondagsontheiliging en constateerde een verregaande sportverdwaazing. Weer een ander meende dat de sport veel jongelui van de studie afhield en dat de aanleg van het Sportpark aanleiding zou geven tot gokken. Het was zonde van een mooi stukje heide en het geld zou beter gebruikt kunnen worden voor de bouw van een nieuw raadhuis.

De argumenten van de voorstanders waren onder andere dat de achturige arbeidsdag voldoende rusttijd geeft en dat Hilversum een sportpark nodig heeft *daar de gemeente Hilversum als luxeplaats het moet hebben van haar attracties*. Andere pro-argumenten waren dat sport in de open lucht de gezondheid en lichamelijke



Afb. 3. Definitief plan voor de indeling van het Sportpark aan de Soestdijkerstraatweg, 1919. Rechtsboven de vijver van het Laapersveld. (coll. Streekarchief)

ontwikkeling bevordert. Ook zou sportbeoefening de democratie bevorderen door alle rangen en standen bij elkaar te brengen. Zelfs de sport in Griekenland en bij de Romeinen werd erbij gehaald.

Uiteindelijk werd het voorstel na het gebruikelijke smijten van modder over en weer aangenomen met 12 tegen 7 stemmen. In het voorjaar

van 1920 werd met de aanleg begonnen, grotendeels in werkverschaffing. Van de totale kosten nam de regering 30.000 gulden voor haar rekening.

Paardesport

Het dagblad *De Gooi- en Eemlander* meldde op 24 juli 1920 dat het Sportpark zijn voltooiing na-

derde. Met spoed werd gewerkt aan de eerste tribune, vanwaar men een ruim overzicht had over de vier geëgaliseerde en met graszoden belegde velden. Tussen die ruime velden en daaromheen lagen brede toegangswegen die ook voor andere sportdoeleinden gebruikt konden worden, maar de liefhebbers van de paardesport waren daar niet tevreden mee. Zij stelden voor het Sportpark van 3 tot 10 hectare te vergroten voor hippische feesten.

B&W zagen wel wat in dat plan, niet in de laatste plaats omdat er weinig financieel risico aan vastzat. Er zou een consortium komen die een rente van 6% van het benodigde kapitaal voor 5 jaar garandeerde, terwijl de gemeente ook nog eens 20% van de opbrengst van de hippische feesten zou krijgen. Bovendien werd Hilversum er een stuk aantrekkelijker door voor de liefhebbers van de paardesport, die (zeker in die tijd) tot de hoogst aangeslagenen in de belasting behoorden!

Op 21 augustus 1920 meldde de *Gooi- en Eemlander* dat: ... *als de plannen niet gewijzigd worden, de feestelijke ingebruikneming van het Sportpark en het Hilversumse Stadion aan de Soestdijkerstraatweg zal plaatshebben op 11 en 12 september a.s. Op 11 september – des zaterdags – wil men een soort demonstratie laten houden door alle sportverenigingen met als het kan een plaatselijke voetbalwedstrijd, terwijl des zondags de eigenlijke ingebruikneming zal plaats hebben en de duizenden zullen toestromen teneinde de wedstrijden om de zilveren Gooi- en Eemlanderbal bij te wonen, waarvoor in sportkringen ook van buiten het Gooi en Eemland grote belangstelling blijkt te bestaan. Dertien clubs hebben zich bereid verklaard aan deze wedstrijden op 12 en 19 september 1920 mede te werken om de opening van ons sportpark tot een feest te maken; t.w. de clubs Zeist, Hilversum, HVC, 't Gooi, Laren, AW, Baarn, Victoria, Spartaan, Amstel, UVV, Robur et Velocitas en Quick (Amersfoort).*

Op 1 september bleek echter dat B&W hadden besloten dat een officiële opening van het Gemeentelijk Sportpark voorlopig nog niet aan de orde was. Wel werden de voetbalvelden ter beschikking van de Commissie voor de zilveren Gooi- en Eemlanderbal en de clubs Victoria en 't Gooi gesteld. Een week later besloot *De Gooi-*

en Eemlander dat de wedstrijden om de zilveren bal door het begin van de landelijke voetbalcompetitie te elfder ure uitgesteld moesten worden naar een latere datum.

De eerste voetbalwedstrijd op het Sportpark vond op zondag 26 september plaats toen Victoria gelijk speelde tegen Zeist (1-1). Om er toch een beetje officieel karakter aan te geven deed de sportparkadviseur van B&W, de heer Van Lookeren Campagne de aftrap. Ook hadden enige gemeentelijke autoriteiten op de tribune plaatsgenomen. Op zondag 3 oktober speelde 't Gooi tegen ADO (Den Haag) de eerste wedstrijd op het Sportpark. Ook zij speelden gelijk. De uitgestelde wedstrijden om de zilveren Gooi- en Eemlanderbal werden uiteindelijk op 21 augustus 1921 gespeeld met 12 clubs.

Atletiek

De atletiekmedewerker van de *NRC* had inmiddels geschreven dat er in Nederland geen goede atletiekbaan was, en dat men er over dacht er één aan te leggen in Den Haag. De Gooi- en Eemlanderredactie vroeg zich echter af: *Waarom daar? Waarom niet in Hilversum, dat in het centrum van ons land ligt? Omdat een man als kapitein Scharroo, de voorzitter van de atletiekbond, niets van Hilversum weet, omdat Hilversum geen contact met hem heeft gezocht, omdat er een met sportaangelegenheden absoluut onbekend college de zaken drijft.*

Door de inmiddels per 1 juni 1923 tot eerste directeur van het Sportpark benoemde heer P.J. van Lookeren Campagne werd in september 1923 een uitgebreid plan tot verbetering en vergroting van het Sportpark bij B&W ingediend. Hij stelde daarin onder andere een uitbreiding van de tribune en het overdekken van een gedeelte daarvan, de aanleg van een atletiekbaan van sintels en de aanschaf van atletiek- en spelmateriaal voor.

In het voorjaar van 1924 werd de tribune geheel overkapt. De aanleg van een sintelatletiekbaan werd echter afgewezen. Wel werd nog in 1924 de officiële loge op de tribune vergroot met het oog op de komst van H.M. de Koningin naar het Internationale Concours Hippique dat in juni 1925 op het Sportpark zou worden gehouden. Mogelijk werd deze wedstrijd beschouwd als een test voor het houden van de ruitervedstrij-

den tijdens de Olympische Spelen van 1928. In 1926 werd de heer C.A.M. Dekker benoemd tot directeur van het Gemeentelijke Sportpark als opvolger van de heer Van Lookeren Campagne.

Op 13 september 1927 werd de Gooise Atletiek Club (GAC) opgericht. Deze vereniging had – door medewerking van de heer Dekker – van het begin af aan haar domicilie op het hoofdterrein van het Sportpark. Het was direct een sterke vereniging en werd bijvoorbeeld in 1928, 1929 en 1930 clubkampioen van de UPAB (Utrechtse Provinciale Atletiek Bond). In 1930 en 1932 werden met succes de clubkampioenschappen van Nederland georganiseerd op de grasbaan in Hilversum. Nederlandse records zijn er ook in de dertiger jaren in het Hilversumse Sportpark gevestigd. Zelfs een evenaring van het wereldrecord op de 100 meter dames in 11,9 sec. werd er door de legendarische Tollien Schuurman gelopen tijdens de Nederlandse Dames-Atletiekkampioenschappen op 1 juli 1934.

In maart 1928 verzocht de UPAB B&W van Hilversum om een sintelbaan aan te leggen. Een ingestelde commissie rapporteerde dat een sintelbaan inderdaad een tegenwoordige eis voor atletiekbeoefening was, maar dat de aanleg ervan op het hoofdterrein echter niet mogelijk was omdat daar enige malen per jaar "Concoursen Hippique" gehouden werden en een sintelbaan niet te belopen was voor paarden. Ook was het niet mogelijk een sintelbaan op het achterterrein aan te leggen. B&W wezen het verzoek dus af, maar beloofden bij een eventuele uitbreiding van het Sportpark met het verzoek rekening te houden.

Tennis

Eind 1927 verzocht de heer B. Koerts – secretaris van de LTC Gooiland, spelend aan de Koningsstraat – aan B&W tennisbanen op het Sportpark aan te leggen. Dit verzoek werd door directeur Dekker ondersteund. Op 10 april 1928 werd besloten zes banen op het complex Sportpark-oost aan te leggen. De officiële opening van deze tennisbanen vond plaats op zaterdag 30 juni 1928.

Olympische Spelen 1928

Een groot deel van de ruitervedstrijden van de IXe Olympische Spelen van Amsterdam speelde zich in en rond Hilversum af; hoofdzakelijk in het

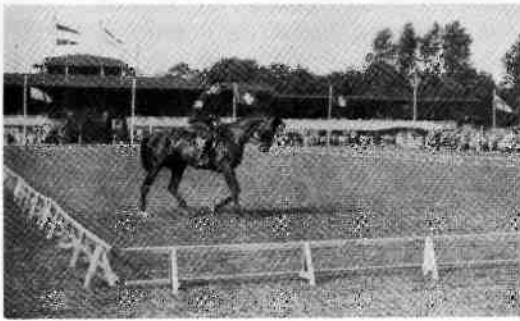
Gemeentelijk Sportpark op 8-11 augustus 1928. De dressuurwedstrijd en de dressuur van de samengestelde wedstrijd werden er gehouden, terwijl de uithoudingsproef van de samengestelde wedstrijd rondom Hilversum plaats vond. Ook de 4000 m. veldloop van de Moderne Vijfkamp startte en finishte in het Sportpark. De 60 deelnemers aan de Moderne Vijfkamp waren in hoofdzaak in Hilversum ondergebracht. Ons Sportpark was dus voor enkele dagen een Olympisch Stadion en Hilversum een Olympisch Dorp.

Op bijna alle dagen van de ruitervedstrijden gaf de Koninklijke familie acte de présence. De Gooi- en Eemlander schreef op 9 augustus: *In het keurige met bloemen en vlaggen versierde Gemeentelijk Sportpark te Hilversum ving woensdagmiddag het eerste gedeelte van de dressuurproef aan als onderdeel van de samengestelde ruitervedstrijden. Voor deze military zijn ingeschreven 48 deelnemers, vertegenwoordigende 17 landen. Midden op het hoofdterrein is tegenover de tribune een manege uitgezet, waarin de ruiters één voor één hun bij reglement voorgeschreven oefeningen en proeven moeten uitvoeren. Aan de tegenovergestelde zijde is een aan één zijde open houten loods opgesteld, waarin de jury, met de keuring van het dressuurnummer belast, is gezeten. Vlak daarnaast is een klein tribunetje opgericht, dienende voor de pers, waarvan vooral door buitenlandse bladen veel gebruikt gemaakt wordt. Ook is een miniatuur telegraaf- en telefoonkantoor ingericht. Donderdagmorgen 9 augustus was de gehele Koninklijke Familie nog in Hilversum (Wilhelmina, Hendrik en Juliana, red.). 's Middags verschenen vader en dochter in het Amsterdamse Olympische Stadion.*

De dressuurpaarden werden ook in Hilversum gehuisvest. Voor de wedstrijden in het Olympisch Stadion in Amsterdam werden de Nederlandse Spoorwegen ingeschakeld, die voor de paarden en ruiters speciale treinen liet rijden tussen Hilversum en het (nu opgeheven) station Willemsparkweg, niet ver van het stadion.

Profvoetbal

De oudste Hilversumse voetbalclub Victoria (opgericht 1893) heeft – evenals Donar (opgericht 1916) – vanaf 1920 slechts enkele jaren op het Gemeentelijk Sportpark gespeeld. 't Gooi (op-



Afb. 4. De dressuurproef, in de 'Samengestelde Ruiterwedstrijd' uitgevoerd door J. Seyfried uit Tsjechoslowakije op het paard Ekul tijdens de Olympische Spelen van 1928. (coll. NOC)

gericht 1905) en Hilversum (opgericht 1906) speelden respectievelijk vanaf 1920 en 1925 met hun eerste teams op het hoofdterrein van het Sportpark. Vooral gedurende de jaren '20 en '30 hebben 't Gooi en Hilversum een belangrijke rol in de hoogste klasse van het Nederlandse voetbal gespeeld. HVV 't Gooi promoveerde in 1923 naar de eerste klassen en FC Hilversum in 1926. In 1934 degradeerden beide clubs echter weer naar de tweede klasse. Beiden werden in het seizoen 1936/37 kampioen in die tweede klasse. Wie van de oudere voetballiefhebbers herinnert zich niet het titanengevecht tussen de beide clubs in de promotiecompetitie? Deze strijd werd pas in een tweede beslissingswedstrijd in een volgepakt Sportpark beslist. 't Gooi won die met 1-0 en mocht naar de eerste klasse van het amateurvoetbal. Zij bleven tot aan de intrede van het betaalde voetbal in het begin van de jaren '50 in die klasse spelen. FC Hilversum is het niet meer gelukt tot de eerste klasse door te dringen.

Beide clubs gingen in 1955 profvoetbal spelen. Toch betekende de invoering van het (semi)profvoetbal eigenlijk de nekslag voor het Hilversumse topvoetbal. De publieke belangstelling bleek te gering en de fusie van de twee semi-profsecties van 't Gooi en Hilversum ging niet door. Het financiële draagvlak was te gering. De gemeenteraad wilde wel bijspringen, maar het bedrijfsleven liet verstek gaan. 't Gooi verliet als eerste in 1965 het profvoetbal en werd daarin opgevolgd door Sportclub Gooiland. 't Gooi ging op twee achtervelden van het Sportpark spelen

(4e klasse). Hilversum ging in 1967 terug naar de amateurs (2e klasse) en verhuisde naar het Sportpark Crailo. Het eerste elftal echter bleef tot 1972 op het hoofdveld van het Sportpark aan de Soestdijkerstraatweg spelen. Sportclub Gooiland, tenslotte, stopte in 1971 met semiprofvoetbal – ondanks gemeentelijke subsidie – en werd opgeheven.

Opnieuw paardesport

In de jaren zeventig bevatte het Sportparkcomplex 8 voetbalvelden, 1 honkbalveld, 1 atletiekaccommodatie, 1 draversbaan en 23 tennisbanen, waar de clubs Hilverheide, Gooiland en OSO speelden.

Na de hippische sportevenementen tijdens de jaren twintig op het hoofdveld, leidde de paardenrensport in de jaren dertig op het achterterrein een kwijnend bestaan. Daar kwam na 1945 verandering in. Door de invoering van de toto nam de draf sport een enorme vlucht en werd Hilversum – naast Duindigt – de belangrijkste Nederlandse draversbaan. Hiervoor werd op het achterterrein een prachtige tribune annex accommodatie gebouwd.

In 1942 werd rond het hoofdterrein van het Sportpark eindelijk een sintelbaan aangelegd, die echter al in de jaren '50 door een foutieve aanleg en slecht onderhoud snel aan kwaliteit inboette. In 1957/58 werd de baan enigszins opgeknapt, wat tijdelijk enig soelaas bood, bijvoorbeeld voor de atletiek-landenwedstrijd Nederland-West Duitsland in 1958.

Door het wegvallen van het voetbal op het hoofdterrein werd de Nederlandse Rugbybond in staat gesteld in 1977 het Nationaal Rugbycentrum op het hoofdveld van het Sportpark te vestigen.

Inmiddels was de toestand van de sintelbaan dramatisch verslechterd en ongeschikt voor wedstrijden geworden. Na jarenlange strijd en gemeentelijk uitstel gelukte het de GAC in het najaar van 1986, uiteindelijk met forse financiële steun van gemeente en provincie, een kunststof atletiekbaan te realiseren. Deze werd in juni 1987 met de viering van het 60-jarig bestaan van de GAC officieel geopend. De wedstrijdathletiek sport kreeg door de nieuwe baan een flinke impuls en tegenwoordig spreekt de club weer een



Afb. 5. De tribune aan de Draversbaan met rechts de jurytoren in 1952. (coll. Streekarchief)

fiks woordje mee in de vaderlandse baanattletiek.

De tribune

Opmerkelijk is dat de heer Dekker al in 1937 aan het college van B&W moest rapporteren dat de dakbedekking van de tribune vernieuwd moest worden. Ook diende de tribune geveerd en meerdere delen ervan vernieuwd te worden.

In april 1990 werd de danig in verval zijnde houten Dudoktribune na een klein, snel geblust brandje tijdens de interland rugbywedstrijd Nederland-Polen door de brandweer afgekeurd en ontoegankelijk gemaakt door een stevig traliwerk. Dit was voor de Nederlandse Rugbybond aanleiding om het rugbycentrum op te heffen en te vertrekken. Het is jammer dat voor deze steeds verder in verval rakende – en op de monumentenlijst staande – Dudoktribune (nog) geen fondsen beschikbaar zijn voor een grondige renovatie. Deze tribune – pal naast het fraaie, recentelijk uitgebreide GAC-clubhuis – is thans de enige dissonant op het gezellige, zo prachtig centraal gelegen Sportpark.

Mag ik dit relaas beëindigen met de hoop uit te spreken dat dit “Dudokstadion” met een gerenoveerde hoofdtribune tot in lengte van jaren voor de Hilversumse sport behouden zal blijven. (Voor informatie over de vervulling van deze door de heer De Gruijl uitgesproken wens verwijzen wij u graag naar de rubriek Historisch Nieuws in dit nummer, red.)

NIET BIJ SPORT ALLEEN

Het Sportpark is niet uitsluitend het toneel geweest van sportevenementen. In 1922 was er zelfs sprake van een vliegdemonstratie.

Wat was het geval? In september 1922 werd er een grote tentoonstelling op het (toen pas geopende) Sportpark georganiseerd. Het was een soort beurs van Hilversumse producten: deelnemers waren vooral de Hilversumse fabrikanten en middenstanders, terwijl er ook tuinbouwproducten en dergelijke te zien waren. Dergelijke tentoonstellingen waren niet nieuw; ze werden al in de tweede helft van de vorige eeuw in het Hof van Holland georganiseerd, op instigatie van de Hilversumse notabelen, waaronder fabrikanten, maar ook bijvoorbeeld Albertus Perk (in zijn functie als secretaris van de plaatselijke afdeling van “de Maatschappij tot Nut van het algemeen”). Maar nu werd het groot aangepakt, met een tentoonstellingsterrein met tenten en dergelijke. Hilversum had al vroeg een band met de luchtvaart. Er zal ongetwijfeld ook een stand zijn geweest van de Nederlandse Seintoestellen Fabriek: daar immers maakten ze o.a. vliegtuigzenders. In datzelfde jaar 1922 monteerde de NSF de eerste zendontvanger in een verkeersvliegtuig van de KLM, waarschijnlijk een primieur.

Op zaterdagavond was er cabaret, vuurwerk, muziek van de fanfare en bal na, terwijl er voor de zondag op het programma stonden: een grote vliegdemonstratie en stuntvliegen door vlieger Königs uit Rotterdam en een parachutesprong van de Duitse ober-leutnant Santsack (dat zal wel een schuilnaam zijn geweest). De Hilversummers konden er hun luchtdoop krijgen en bovendien was er de cabine van een vijfpersoons Fokker-vliegtuig te zien (vermoedelijk een F III). Helaas werkte het weer op de zondag niet bepaald mee. De regen viel met bakken uit de hemel en vlieger Königs stuurde een telegram dat hij ervan afzag. Daarmee was het parachutespringen ook van de baan. Aanvankelijk werd nog getracht het evenement een paar dagen later te laten plaatsvinden, maar het weer werd alleen maar slechter, zo slecht zelfs dat twee dagen later door een zware storm de hele tentoonstelling tegen de grond is gewaaid.

Er zijn nog plannen geweest om het jaar daarop een herhaling te organiseren, maar dit is opgegeven omdat de viering van het 25-jarig ambtsjubileum van Wilhelmina in dat jaar (1923) teveel aandacht opeiste.