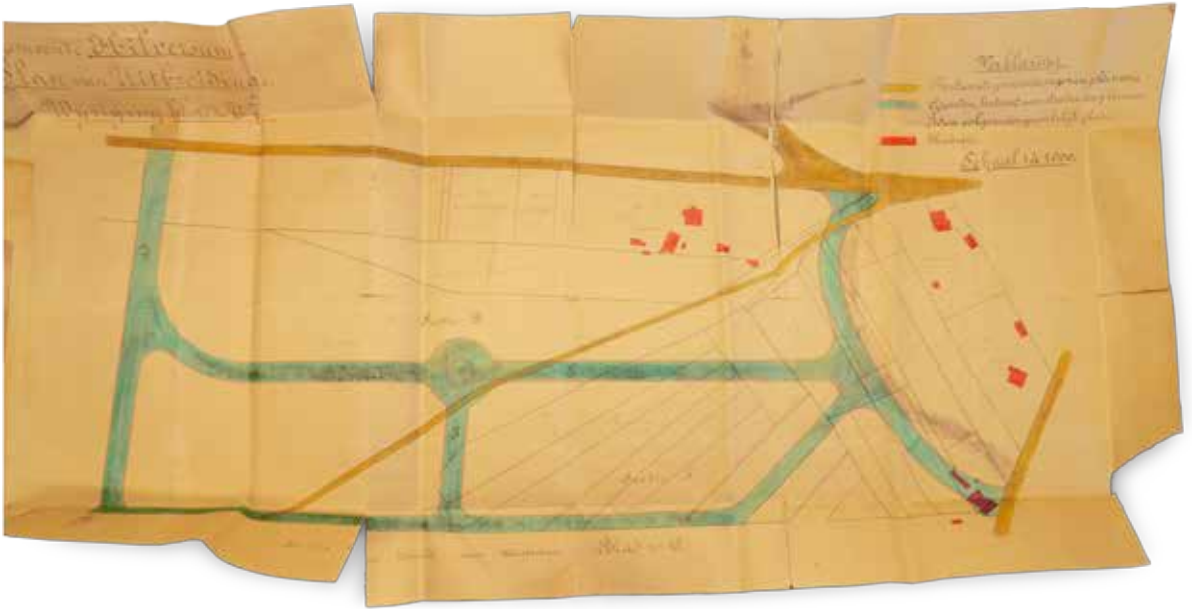


Jeneverpad, een verdwenen oude smokkelroute

Richard Keijzer



Vraag een inwoner van Hilversum naar een oude smokkelroute en met een beetje geluk luidt het antwoord: Biersteeg. Met de achterliggende gedachte dat die steeg van oudsher het begin was van een smokkelpad naar Utrecht, waar de accijns op bier een stuk hoger was dan in Holland.

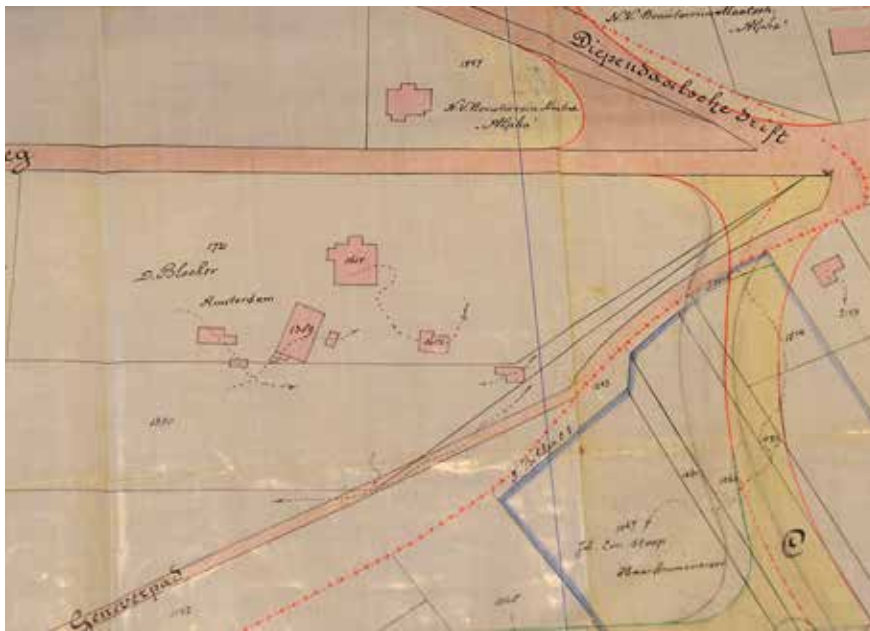
Hoe het pad precies liep is onbekend, maar het Jeneverpad is een goede kandidaat voor die route uit het verre verleden. Het straatnamenboek van Hilversum meldt:

Jeneverpad

Loopt als fiets/voetpad van de Wasmeeuweg naar de grens met de gemeente Maartensdijk. Dankt zijn naam aan het feit dat in vroeger jaren over dit pad smokkelaars hun waren (waaronder jenever) van Holland naar het Sticht brachten. In het Sticht en vooral in de stad Utrecht werden bier en sterke drank zwaar belast.

Het boek beschrijft de huidige situatie, waar alleen nog het laatste deel van het pad bestaat. Een eeuw eerder was het pad nog het verlengde van het stukje Utrechtseweg vanaf café Het Tolhuis naar de huidige rotonde met de Gijsbrecht van Amstelstraat.

Ik kwam het Jeneverpad eigenlijk bij toeval op het spoor. De aankoopakte van mijn huis aan het Laapersveld bevat namelijk een citaat uit een notariële akte uit 1910, waarin het uitoefenen van enig beroep of bedrijf op het perceel wordt verboden. Nieuwsgierig naar de toenmalige situatie kreeg ik in het Streekarchief kaarten onder ogen waar dat Jeneverpad op staat.



Kaarsrechte lijn

Met die grens is trouwens iets bijzonders aan de hand. Wij willen nog wel eens vreemd opkijken van de topologie van de VS, waar de staten met een streep langs een lineaal van elkaar zijn gescheiden, maar hier is in feite precies hetzelfde aan de hand. De scheidslijn tussen Utrecht en Holland is definitief vastgesteld in 1719 als een kaarsrechte lijn naar de Domtoren in Utrecht.

Plannen voor een woonwijk

De kaart is getekend voor een uitbreidingsplan van de gemeente Hilversum rond 1912, toen er nog geen sprake was van het park met pompgemaal zoals we dat nu kennen. Het gebied was begroeid met hakhout, er liepen pad doorheen en aan de rand stond de welbekende Villa Hestia. De gemeente bleek plannen te hebben voor een woonwijk met een aantal nieuwe straten. Uiteindelijk is hiervan alleen de verbindingsweg tussen de Soestdijkerstraatweg en de Utrechtseweg aangelegd (Laapersweg). De loop van het Jeneverpad (vaak geschreven op de oude manier, dus Geneverpad) is wat beter te zien op een andere kaart van het gebied, uit 1918. Het noorden is aan de rechterkant en perceelnummer 1615 is Villa Hestia. Ooit liep het pad dwars door het Gooierbos, een dicht woud van eiken en beuken tussen Hilversum en Utrecht. Dat bos bestaat niet meer, aangezien de bomen zonder reserve zijn gekapt vanwege het hout. Eén van de eerste voorbeelden van ontbossing, zo noemt Goois geschiedkundige dr. A.C.J. de Vrankrijker dat in zijn *Geschiedenis van Gooiland*.

De smokkelaars hadden de taak om hun sterke drank zo geruisloos en snel mogelijk binnen de grenzen van het Sticht te krijgen. Het Jeneverpad was daarvoor de aangewezen weg. Aan het eind van het pad lag en ligt de grens met Utrecht, deels aangegeven met eeuwenoude grenspalen.

Het Belasting- en Douanemuseum in Rotterdam had een tentoonstelling over accijnzen, smokkel en aanverwante onderwerpen en daar bleek hoe ingenieus de smokkelaars te werk gingen. Ze droegen geen vaatjes, flessen of kruiken met zich mee, maar verstopten de drank in een varkensdarm. Vermomd als een reeks saucijzen kon per darm een paar liter jenever worden meedragen. Het museum heeft een schilderij van C.F. Koene uit 1828, waarop de aanhouding van een smokkelaar staat afgebeeld.





Aanhouding van een smokkelaar, schilderij van C. F. Koene, 1828 (coll. Belasting- en Douanemuseum).

Door de vooruitgang is het Jeneverpad in fasen van de aardbodem verdwenen. De eerste klap werd uitgedeeld door de aanleg van de spoorlijn van Hilversum naar Utrecht in 1863 door de Hollandsche IJzeren Spoorweg Maatschappij. Het ballastbed voor de spoorbaan werd resoluut over het Jeneverpad gelegd. Het aantal treinen was toen zeer beperkt, dus er kon nog wel van het pad gebruik worden gemaakt.

Op een militaire kaart uit 1873 is goed te zien hoe de spoorlijn dwars over het pad heen is aangelegd. Logisch, want een spoorlijn bracht economische verbetering en een smokkelpad had geen positieve bijdrage. Rond die tijd was er overigens allang geen verschil meer in accijnzen tussen Utrecht en Holland. Er was in 1812 één dienstvak van de in- en uitgaande rechten en accijnzen.

Zoo het daartoe mocht komen en het groot geheel een inslaande naam als „Wilhelminaplein“ wordt gegeven, was in een groote behoefte voorzien. De „Werkverschaffing“ kon het terrein nivelleeren en o.a. het minder welluidende „Jeneverpad“ opruimen. Er zou een weg met boombeplanting om heen moeten worden aangelegd. Aan de spoorzijde zou een smalle „kweek“ met een afsluiting van draad voldoende zijn het daar dreigend gevaar te keeren.

Slecht aanzien

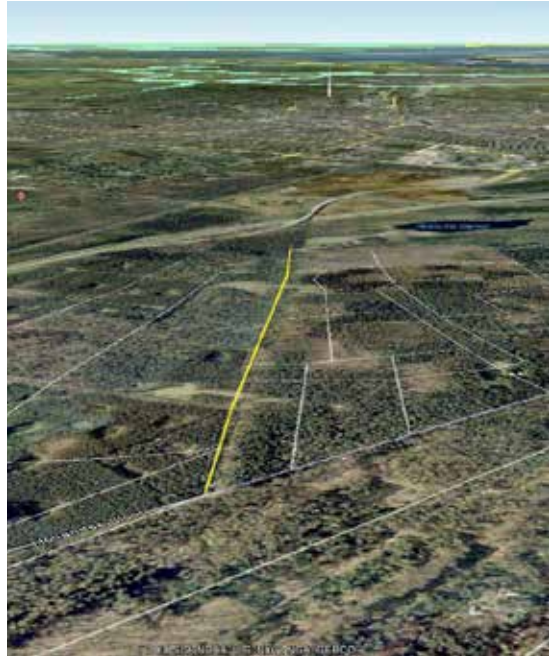
Het Jeneverpad was dus niet meer dan een overblijfsel van vroeger, dat bovendien in slecht aanzien stond. De Hilversumsche Courant van 9 mei 1905 plaatste een anoniem ingezonden stuk en dat laat er geen misverstand over bestaan, als het gaat om het wegpoetsen van het pad.

Op een luchtfoto die in de Tweede Wereldoorlog is gemaakt door een piloot van de RAF zijn nog stukjes van het pad te ontdekken. Deze foto is te zien op de website www.watwaswaar.nl.

Een groot stuk van het Jeneverpad werd in 1971 aan het oog onttrokken door de aanleg van de snelweg A27 en de bijbehorende 'kunstwerken'. Deze weg zou eigenlijk al veel eerder moeten zijn aangelegd, maar er werd pas echt werk van gemaakt na het Rijkswegenplan 1968. Het Jeneverpad verdween onder het brede talud van de A27, de oprit en fly-over in de richting van Eemnes en de toen nog gedachte aansluiting voor de snelweg over de heide. Die laatste is er – door protest van de bevolking – nooit gekomen.

In 1972 verdween weer een gedeelte van het Jeneverpad door de verbreding tot wat nu het Laapersveld heet en de nieuwbouw aldaar. Diverse scholen langs het Laapersveld stonden midden op de oude smokkelroute.

Alleen het huidige fietspad tussen het Wasmeer en de grens met Utrecht herinnert nu nog aan het Jeneverpad. De naam werd vastgelegd bij raadsbesluit van 13 juli 1988. Via Google Earth is een vogelvlucht-opname te zien, het pad is in geel gemarkeerd.



Boven: Google Earth.

Met dank aan Belasting- en Douanemuseum, Rotterdam.

Onder: Luchtfoto Tweede Wereldoorlog.

