

Van den Bovenkamp, Deense stijlmeubels uit Hilversum

Arno Weltens

Bij het speuren op het internet en dan specifiek op websites als Marktplaats valt op dat retromebilaire uit Scandinavië aanslaat bij jongelui. Het aanbod en de prijzen die betaald worden staan in schril contrast met de lage opbrengsten van antiek meubilair uit de afgelopen eeuwen. Medio jaren zestig verkocht ik als voormalig binnenhuisarchitect in mijn Haagse periode eigentijdse woonproducten. Naast Nederlandse ontwerpen, vervaardigd door onder andere Pastoe, Gelderland of Spectrum ook zitmeubilair van de firma Van den Bovenkamp uit Hilversum. De hernieuwde belangstelling voor deze relatief onbekende producent uit het Gooi wekte mijn nieuwsgierigheid.

Start

Op 7 maart 1946 ontving het Hilversumse college van b en w van Jacobus (Ko) van den Bovenkamp een aanvraag voor het oprichten van een meubelfabriek en meubelstoffering in een pand aan de 2^e Loswal 16 in Hilversum. Van den Bovenkamp (1920-1989) voerde samen met zijn zwager Sieuwert de Boer (1923-2011) de directie Van den Bovenkamp was de commerciële en De Boer de financi-



Ko van den Bovenkamp
(1920-1989). (part. coll.)

ële man. Volgens de Hinderwetvergunning ging het om het plaatsen van machines en werktuigen, gedreven door elektromotoren. In de specificatie staan een diktebank, cirkelzaag, vlakbank, lintzaag, pennenslijpmachine, freesbank, langboormachine, decoupeerzaag en slijpmachine. Het college reageerde op 2 juni van dat jaar met een brief waarin allerlei bouwtechnische voorzieningen worden opgesomd waaraan de aanvrager diende te voldoen alvo-



Bankstel 'Lone' naar ontwerp van Madsen & Schubbel.
Salontafel 'Ebba' (100 x 70 cm).
(part. coll.)

De aanvraag ging vergezeld van een bouwtekening met aanzichten en plattegrond. Hierop was de plek aangegeven van de meubelmakerij en machinale houtbewerking op de begane grond. Verder was er een aparte ruimte gereserveerd voor stoffeerderij en beitsderij. Links en rechts van de entree waren een kantoorruimte en een gedeelde ruimte als kleedlokaal en kantine gesitueerd. Op de eerste verdieping van het pand bevonden zich twee woonkamers (en suite), drie slaapkamers, keuken, wc en bad. De zolderverdieping was bestemd voor opslag. Het woongedeelte werd overigens niet benut door een directielid. Van den Bovenkamp woonde met zijn gezin op Eemnesserweg 237.

Ommezwaai

Aanvankelijk vervaardigde men klassiek meubilair, maar al eind jaren vijftig veranderde het assortiment. Aangestoken door het succes van Scandinavië op het gebied van hedendaagse binnenhuiskunst produceerde Van den Bovenkamp modern ogend zitmeubilair. Aanvankelijk nog in houtsoorten als blank of gekleurd eiken en ahorn, maar al snel ook in Javaans teak. Opmerkelijk is dat Van den Bovenkamp de namen van zijn dochters Anita, Ingrid, Marja en - de dochter van zijn zwager - Sylvia gebruikte voor de aanduiding van de modellen.

Volgens het adresboek van Hilversum uit 1966 woonde Van den Bovenkamp met zijn gezin op de Johannes Geradtsweg 37. In oktober van dat jaar meldde de fabrikant zich weer bij de gemeente. Het ging om de aanvraag voor een Hinderwetvergunning tot wijziging en uitbreiding van de bestaande meubelfabriek. Plaatselijk architect M. Breebaard van de Bilderdijklaan 15 diende de aanvraag in. In de nieuwe opzet was de bestemming van de oorspronkelijke kantoorruimten aan weerszijden van de entree gewijzigd in twee aparte woonkamers. De voormalige fabriekshal kreeg een andere indeling. Het platte dak werd benut voor een opbouw waar voortaan de stoffeer-

ehard, spraak- en stem-
te, o.a. strot, lap, heest,
peest(e)ken), roethed, spre-
m, stem, adang, enz.
-Bussum, v.d. Helstlaan 63
et. 1935 b.g.g. 6125.

Boekhoudlessen

V. J. JAARVELD

coördinator en Leraar M.O.
Boekhouden

BUSSEUM

Swartweg 2, Telef. 6141

Spreekuur 's av. 7.30-8.30

Opleiding voor examens
over laatste peritijdsplaat
naude 40 procent zijner
inkalidates.

Handenarbeid

OPLEIDING voor de aktie
De nieuwe cursus begint
half September. Classen
voor kinderen.

H. J. STREINVOORT

Vaartweg 98 - Hilversum

Meubelfabriek J. van den
Bovenkamp Jr., vraagt be-
loofde

meubelstofferder

Slechts prima vakmensen
grievet te reflecteren.
Aank. 2e Local 16, Hiv.
Na 5 uur Eemnesserweg
237, Hilversum.



RUITERSPORTSCHOOL

"ERNST"

Tafelbergweg 2, Blaricum

Telef. 2193 (16 7903)

HIJ - EN SPRINGLESSEK!

BUITENBLIJDEN

KINDBELESSEN

Binnen- buitenzangs a

springtijn disposable!

Hypotheek 3^o / 4^o /

Voor, openen koudloos

W. RONK

Advertentie in *De Gooi- en Eemlander* van 3 september 1949.

rens hij toestemming kreeg. Zo moest Van den Bovenkamp op bepaalde plekken brandblusapparaten installeren. Hetzelfde gold voor brandwerend materiaal (van eterniet) tussen de fabriek en het kantoorgedeelte. Om dezelfde reden dienden vensters met draadglas aangebracht te worden. De zinsnede *Bovendien moet houtmot en zaagsel op woensdag en zaterdag uit de fabriek worden afgevoerd moet in hetzelfde verband worden gezien.*



Bankstel 'Jolanda' en salontafel 'Irene'. (part. coll.)



derij was ondergebracht. Links van het pand kwam een aanbouw bestaande uit een anderhalve verdieping hoge garage met dubbele deur.¹ Daarnaast een aanbouw voor de expeditie, afwerking en het magazijn. De verdieping van dit bouwdeel was ingericht als showroom met een aparte ingang op de begane grond. Deze showroom was 15 bij 37 meter. Er kwam daglicht in deze ruimte door vier vierkante vensters aan de straatzijde en vier vierdelige vensters in beide lange zijden.

Assortiment en afzet

In de jaren zestig van de vorige eeuw begon Van den Bovenkamp met de seriematige fabricage van zitmeubilair met bijbehorende salontafels in teak en later palissander. Hij maakte hierbij gebruik van de kwaliteiten van een befaamd Deens duo: Aksel Bender Madsen (1916-2000) en Hans Thyge Schubell.

Dit tweetal ontwierp voor de Nederlandse fabrikant fauteuils waarbij de kuip rustte op een houten frame in een aantal variaties. De vering bestond uit zogenoemde 'zigzagvering' en als opvulmateriaal werd schuimrubber toegepast. Opmerkelijk is dat de ontwerpen van banken en fauteuils in de rug vrijwel allemaal van een naad zijn voorzien. Slechts het model 'Margit' is gecapitonneerd. De productie van dit Deense meubilair geschiedde volgens een licentieovereenkomst. In dit contract stonden zaken beschreven als duur van de overeenkomst (opzegtermijn), aansprakelijkheid, garanties en de vergoeding verbonden aan het gebruiksrecht. Het intellectuele eigendom bleef overigens bij de ontwerper berusten. De Hilversumse fabriek mikte op afzet in eigen land.



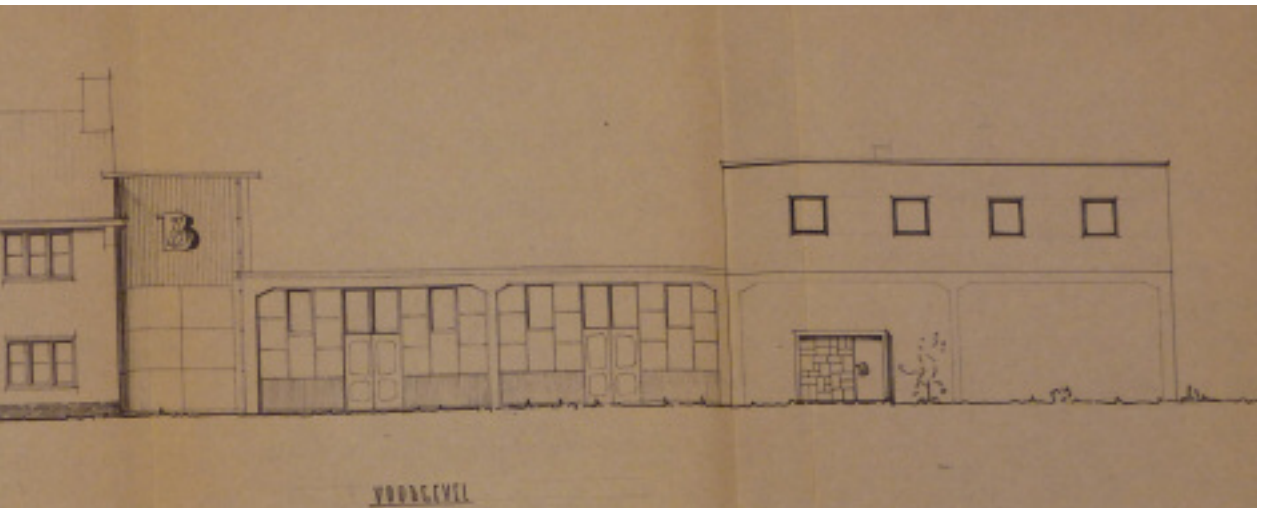
Toonkamer met geïmporteerd Scandinavisch meubilair. (part. coll.)

Instructie salontafel. (part. coll.)



Materiaalgebruik

Het frame van de fauteuils en banken van Van den Bovenkamp zijn vervaardigd van massief teak. Teakhout is van nature al vetzig van zichzelf; oliën is daarom niet aan te raden. Omdat de aangebrachte olie niet intrekt bestaat de kans dat de olie een filmlaagje ach-



Tekening van de voorgevel van de fabriek Van den Bovenkamp; architect M. Breebaard, 1966. (coll. SAGV)



Fauteuil 'Birthe' naar een ontwerp van Madsen & Schubell. (part. coll.)

namelijk van lichtbruin, soms met oranje partijen tot rood- en donkerbruin. Bovendien heeft deze houtsoort vaak een specifieke adertekening. De stoffering van fauteuils en banken werd normaliter betrokken van de firma De Ploeg uit Bergeyk. Huisontwerper Nico Daalder was verantwoordelijk voor de meubelstoffencollectie, bijvoorbeeld de gewezen wollen meubelstoffen of bouclé stoffen, befaamd vanwege hun duurzaamheid.

Trendvolger

De meubels van Van den Bovenkamp behoren in wezen tot de tweede golf modern meubilair uit Scandinavië. Collega meubelfabrikant Wagemans en Van Tuinen uit Maastricht, beter bekend onder de merknaam Artifort, ging Van den Bovenkamp voor. Begin jaren vijftig besloot Artifort al om ontwerpen van buitenlandse vormgevers in licentie te vervaardigen. Zo ontstond de DUX-lijn. Het zijn ambachtelijke zitmeubels met een functionele, eigentijdse uitstraling.

Van den Bovenkamp leverde niet aan het topsegment; zijn zitmeubels werden afgenomen door een speciaal geselecteerd aantal woninginrichters. Deze dealers van Dansk Stil Møbel waren herkenbaar aan een schildje op hun pand met het Van den Bovenkamplogo. De Hilversumse fabrikant en importeur presenteerde zichzelf ook op de Meubelbeurs in de Utrechtse Jaarbeurs. De vraag of men ook internationaal met een stand aanwezig was op de Möbelmesse in Keulen blijft (nog) onbeantwoord. Hetzelfde geldt voor het aantal werknemers, dat op de hoogtijdagen in dienst was. Opmerkelijk is wel de band met

terlaat. Bovendien wordt het hout donkerder door gebruik van meubelolie. Opmerkelijk in die jaren is het verschil in rughoogte van de fauteuil; leverbaar in een heren- en damesuitvoering.

Palissander is net als teak een tropische houtsoort, echter zwaarder en harder. Ook de kleurvariaties zijn groter,



Logo Van den Bovenkamp
official dealer. (part. coll.)



Bankstel 'Mette', ontwerp Madsen en Schubell. (part. coll.)

Salontafel nr. 468,
ontwerp Severin Han-
sen jr. Producent Ha-
slev Mobelfabrik.



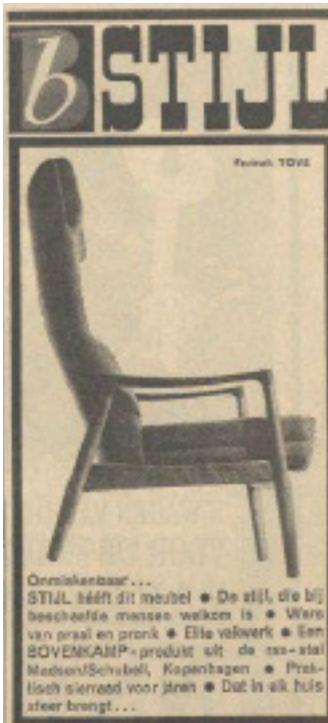
woninginrichting 'My Home' aan de Langestraat 78. Dit bedrijf werd geleid door twee broers van Ko van den Bovenkamp, namelijk Bob en Jo(op).

Import

Naast het gewone assortiment dat in eigen beheer werd uitgevoerd, importeerde Van den Bovenkamp ook meubels uit Scandinavië. Wanneer men de losbladige catalogus doorbladert, valt in dat opzicht de naam van ontwerper Severin Hansen op. Naast eetkamer- en salontafels, een bedbank, een bureau, een kap- en schrijftafel ontwierp hij ook kleinmeubels zoals minisets.

Opmerkelijk is verder de mogelijkheid om bepaalde artikelen ook in gerookt of blank eiken te leveren. Naast Hansen heeft Van den Bovenkamp ook een enkel ontwerp van Torbjorn Afdal (Noorwegen)², Ahti Taskinen (Finland)³, Rud Thygesen (Denemarken)⁴.

In 1963 stond in het *Nieuwsblad van het Noorden* een lange, smalle advertentie met afbeeldingen van de armfauteuils Tove en Tora, beide uit de stal van Madsen/Schubell uit Kopenhagen. Onderaan de Van Bovenkampadvertentie een tekstblokje met de zinsnede: *Van de bijna 4000 Nederlandse woninginrichtingen zijn er 111 interieurspecialisten official dealer.* De contacten met de dealers werden voor een



Situatie 2e Loswal, 2015. (foto auteur)

Advertentie *Nieuwsblad van het Noorden*, 26 oktober 1963.

deel verzorgd door Cees van Huik, een vertegenwoordiger die door Van den Bovenkamp in dienst was genomen.

Teruglopende omzet

Hoe lang de meubelfabriek Van den Bovenkamp precies operationeel is geweest, is onbekend. Bij een tussentijdse controle van de Hinderwet in mei 1984 bleek de meubelfabriek/stoffeerderij al langer dan drie jaar weg. Als nieuwe bestemming van het pand staat aangegeven 'textielagenturen Van Dijk'. Vermoedelijk was het bedrijf door een veranderend marktsegment, deels veroorzaakt door de opkomst van de Italiaanse vormgeving met veel kunststof (ABS), in problemen geraakt.

Begin jaren zeventig besloot men de meubelfabriek aan

de Loswal te liquideren; een exacte datum ontbreekt echter. Dit beeld past in de nieuwe ontwikkelingen na de periode van wederopbouw. Net als de mode vernieuwen meubelfabrikanten elk jaar een deel van hun assortiment. Hierdoor ontstaan bepaalde trends.

Opvallend is dat de 'houdbaarheid' in de loop der jaren in een sneltreinvvaart afneemt vanwege het globaliserend karakter. Buismeubilair, ontworpen via de normen van de Nieuwe Zakelijkheid in de jaren dertig, kon de naoorlogse trend niet meer bijhouden en fabrikanten als bijvoorbeeld Gispens kozen ervoor om zich voortaan op de kantoormarkt te richten.

Van den Bovenkamp vertrok naar Calpe aan de Spaanse Costa Blanca.

NOTEN

¹ Later gebruikt als verkoopadres voor B69 (automaterialen).

² Torbjørn Afdal (1917-1999) wordt beschouwd als de bekendste ontwerper uit Noorwegen.

³ Geboren in Vyborg in 1937 en vooral bekend als meubelontwerper. Studeerde interieurarchitectuur en werkte vervolgens bij de Finse firma Asko in Lathi.

⁴ Geboren in 1932. Werkte bij diverse bedrijven; studeerde vervolgens in 1966 af aan de School voor Toegepaste Kunsten in Kopenhagen. Richtte samen met medestudent Johnny Sorensen een eigen ontwerp bureau op.